



מכון אדם וחייה
לקידום דו-קיום בינו ובין בעלי-החיים

שאלות ותשובות על קינון סנוניות באזורי מגורים ועסקים



1. למה כדאי להתחשב בסנוניות המקננות בבניין שלי?
2. האם מותר להסיר קן של סנוניות?
3. הסנוניות מלכלכות את המרפסת שלי. מה לעשות?
4. הסנוניות מלכלכות את המכונית שלי בחניון. מה לעשות?
5. האם הסנוניות מועילות לנו?
6. האם סנוניות עלולות להעביר מחלות למשפחתי או לחיות שבביתי?
7. האם סנוניות עלולות לתקוף אותנו?
8. סנוניות התמקמו בבניין שלי. מתי הן יסיימו את הקינון?
9. האם הסרת קן לאחר תום הקינון פוגעת בסנוניות?
10. הסנוניות סיימו לקנן בביתי, ולמרות הטיעונים שלעיל אני רוצה שהן לא יחזרו לקנן כאן. מה לעשות?
11. ראיתי מישהו הורס קן פעיל של סנוניות. מה לעשות?
12. שכן שלי מאיים להרוס קן פעיל של סנוניות. מה לעשות?
13. קן הסנוניות התמוטט והגוזלים נפלו איתו. מה לעשות?
14. איך אפשר למשוך סנוניות לקנן בביתי?
15. נדמה לי שראיתי סנוניות. איך מזהים אותן?
16. יש קן מבוץ בבניין שלי. איך מזהים את מין הסנונית?
17. למה אין בעלון הזה צילומים יפים של סנוניות בקן?

1. למה כדאי להתחשב בסנוניות המקננות בבניין שלי?

אם סנוניות בחרו לקנן בבניין שלך, מובטחת לך חוויה מרתקת ומרגשת במיוחד. קשה להישאר אדיש למבצעי התעופה האקרובטיים של הסנוניות, המלווים בקולות עדינים ונעימים לאוזן האנושית. הסנוניות בוונות את קינן במקום חשוף בבניין, ורבות מהן אינן חוששות מאיתנו והן מאפשרות לנו לראות מבצע בנייה מהמרשימים ביותר בטבע. בני-הזוג אוספים כדוריות בוץ קטנות

בני-אדם וסנוניות חיים בדו-קיום כבר אלפי שנים. הסנוניות הסתגלו למבנים מעשה ידי אדם כמקום קינון, ובני-האדם קיבלו את קרבתן בשמחה כמדבירות חרקים מומחיות וגם התפעלו מיופיין, מכישורי ההורות המצוינים שלהן ומהרגלי נדידתן הדייקניים. בתרבויות רבות ושונות זכו הסנוניות להגנה ונחשבו לסמל חיובי – למשל כמקור של מזל טוב לדיירי הבית.



את הגוזלים, שעומדים וממתינים ליד קצה הקן ימים רבים לפני שהם יכולים לעוף. לבסוף אין חווייה מרגשת יותר מצפייה בניסיון התעופה הראשון של גוזל שבמשך שבועות עקבת אחרי סיפורו האישי; ואם לא הצלחת לראות את האכלת הגוזלים בקן עצמו, אפשר לצפות בהאכלות המתקיימות במקומות בולטים סביב ביתך במשך ימים אחדים לאחר הפריחה מהקן.

משלוליות בסביבה ומצרפים אותן אחת-אחת עד שנוצר מבנה הולם לצורכיהן. הסנוניות מפגינות אומץ-לב מול אויביהן שהתקרבו לקן – אפילו ציפורים גדולות ומסוכנות, ולעיתים גם יונקים. כשהגוזלים בקן צעירים, אפשר לראות את ההורים יוצאים מהקן כשבמקורם לשלשת (הפרשת ציפורים); ההורה נושא את לשלשת הגוזל ומטיל אותה הרחק מהקן. בתקופת ההאכלה מגיעים ההורים מדי דקות אחדות להאכיל



למרות התמונה הנעימה הזו, לא הכול ורוד במפגשי אדם-סנונית. הסנוניות מכל המינים מתמעטות בגלל שינויי האקלים והרס בתי גידול טבעיים. גם הבנייה החדשה אינה מיטיבה איתן, ולכן סנוניות שבחרו לקנן בבניין שלך הן זכות נדירה וקרן אור אקולוגית בעולמך.

עם הניכור הגובר מהטבע יש שאינם מקבלים בברכה את קרבתן של הסנוניות. בגלל מעט בוץ על הקיר ומעט לשלשת על הרצפה או המכונית

2. האם מותר להסיר קן של סנוניות?

פגיעה בקן פעיל של סנוניות אסורה לפי שלושה חוקים.

החוק להגנת חיית הבר, תשט"ו-1955 אוסר "עשיית מעשה מתוך כוונה לפגוע בחייה, בשלומה או בחירותה של חיית בר, או להדריך את מנוחתה, או לסכן את התפתחותן הטבעית של ביציה" (העונש המרבי על הפרת החוק: שנתיים מאסר). בדומה לכך **חוק גנים לאומיים,**

(שאפשר למנוע בקלות, ראו תשובות 3-4), או אף עקב פחדים לא מוצדקים, סנוניות רבות סופגות פגיעה בקיניהן. הופעת סנוניות בבניין שלך היא אפוא הזדמנות יחידה במינה להפגין שכנות טובה – לקבל בסובלנות את השותפות החדשות לבניין, להגן עליהן מפני שכנים פחות סובלניים וליהנות מהזדמנות מיוחדת במינה ללב, לעיניים, לאוזניים וגם לחינוך ולקשר טוב עם הסביבה.



[חזרה למעלה](#)

שמורות טבע, אתרים לאומיים ואתרי הנצחה, תשנ"ח-1998 מגדיר סנוניות כ"ערך טבע מוגן" ואוסר פגיעה בהן, לרבות "הפרעה למהלך התפתחותו הטבעית, לרבייתו או לשמירתו" של ערך הטבע המוגן (עד שלוש שנות מאסר). שני החוקים מסמיכים את רשות הטבע והגנים לספק היתר להרס קן פעיל, אך אין עילה סבירה להיתר כזה. **חוק צער בעלי חיים (הגנה על בעלי-חיים),**



על החוקים שלעיל. שימו לב: ל"מרחיקי יונים" ולמדבירים אין כל סמכות בתחום זה, וגם לא למחלקות השונות ברשות המקומית. כמו כן רשות הטבע והגנים אינה מוסמכת לקבוע החרגות מחוק צער בעלי-חיים.

תשנ"ד-1994 מחזק את האיסור על השמדת קן פעיל. ההוראה המרכזית בחוק היא "לא יענה אדם בעל-חיים, לא יתאכזר אליו ולא יתעלל בו בדרך כלשהי" (עד שלוש שנות מאסר).

אדם שהרס קן סנוניות פעיל או חסם בפניהן את הגישה לקינן הפעיל עבר

3. הסנוניות מלכלכות את המרפסת שלי. מה לעשות?

שהכלוך הצפוי להצטבר במקום כזה כולל רק מעט חומר קינון שהתפורר ולשלשת במשקל זניח, כדאי להתקין שם לשלשית קלה ולא מדף מחומר קשיח. אפשר להשתמש בפוליגל (יריעת פלסטיק הנמכרת בחנויות לחומרי יצירה) או בקרטון גלי מארגז משומש. בתחנות רכבת ובמרכזי עסקים ביפן נעשה שימוש נרחב בלשלשיות פוליגל שיוצרו לשם כך, ואילו בישראל פותחה תוכנית להכנת לשלשיות מקושטות כחלק מפעילות חינוכית מהנה בכל הגילאים ("לחיות בשלום עם סנוניות") – בקישור יש גם הנחיות הכנה והתקנה). כדאי אפוא לתאם

הפתרון הטוב ביותר הוא **התקנת לשלשית (מדף קל מאוד) מתחת לקן**, ולעיתים גם תחת מקום עמידה קבוע של הסנוניות ליד הקן. מכיוון



לשלשית פוליגל משופעת תחת קן סנונית הרפתות במרכז מסחרי; הוכנה בידי תלמידות כיתה ה' בב"י"ס נועם יבנה (2023), אריאל צבל

ילדות כיתה ה' בבי"ס נועם יבנה מכינות
לשלשית מקושטת כפעילות כיתתית,
מתוך סרט ההדרכה "לחיות בשלום עם
סנוניות" (2023), יהונתן יעקבי

לביצים או לגוזלים; לכן רצוי
להתקין לשלשית רק לאחר
שהגוזלים כבר פרחו. (ב) באתרי קינון
פתוחים עשויות לשלשיות אופקיות
לשמש יונים לקינון, ולכן מוטב
להתקין שם לשלשיות בשיפוע קל
(לפרטים נוספים). (ג) התקנת
לשלשית תחת קינים גבוהים עשויה
להתבצע בידי בעל מלאכה שכיר (אם
כי אפילו לשלשית שהותקנה בגובה
נמוך תקלוט את רוב הלשלשת);
במקרה כזה כדאי לארגן מבצע
להתקנת לשלשיות תחת כמה קינים,
ולהשגיח במשך כל תהליך העבודה
שהעובד אינו פוגע באף קן.



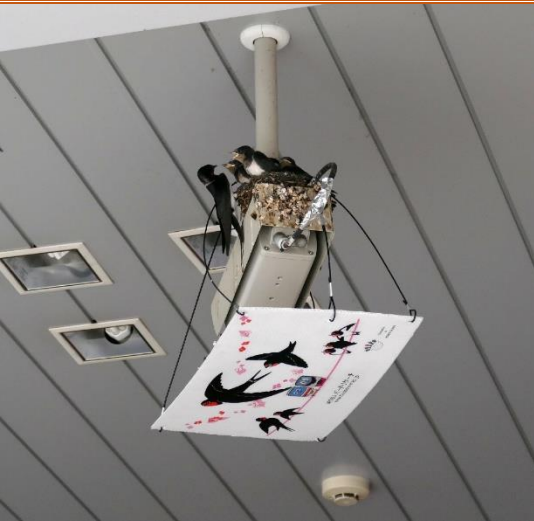
פעילות כזו עם בית-ספר קרוב
במקום להכין לשלשיות בכוחות
עצמך.

אפשר להצמיד לשלשית לקיר בדבק,
בנייר דבק חזק או במסמרים, ללא
קדיחה וברגים. תחת קן שאינו צמוד
לקיר (למשל על מנורה או על צינור)
אפשר לקשור בחוטים משטח דק.
רצוי לקבוע את הלשלשית במרחק כ-
60 ס"מ מתחת לקן. משטח ברוחב
40-50 ס"מ, הבולט מהקיר למרחק
25-30 ס"מ, יחסום כל לכלוך הנופל
מהקן. מומלץ להצמיד למשטח נייר
עיתון ולהחליף רק את הנייר לאחר
הקינון.

בהתקנת לשלשית יש לשים לב
לשלוש בעיות. (א) חשוב להימנע
מהפחדת הסנוניות – זהו סיכון

קן סנונית הרפתות ולשלשית פולגל
המוצמדת לקיר בנייר דבק, בתחנת
רכבת (יפו, 2017), מיזם וצילום:
[Japan Bird Research Association](http://www.japanbirdresearchassociation.org)





לא פעם אין צורך בלששית, ודי להניח על הרצפה תחת הקן עציץ גדול או להצמיד לרצפה בנייר דבק מפית נייר דקורטיבית ולהחליפה לאחר שהתלככה.

קן סנונית הרפתות ולששית פוליגל תלויה, בתחנת רכבת (יפן), מיזם וצילום: [Japan Bird Research Association](http://JapanBirdResearchAssociation)



חזרה למעלה

4. הסנוניות מלכלכות את המכונית שלי בחניון. מה לעשות?

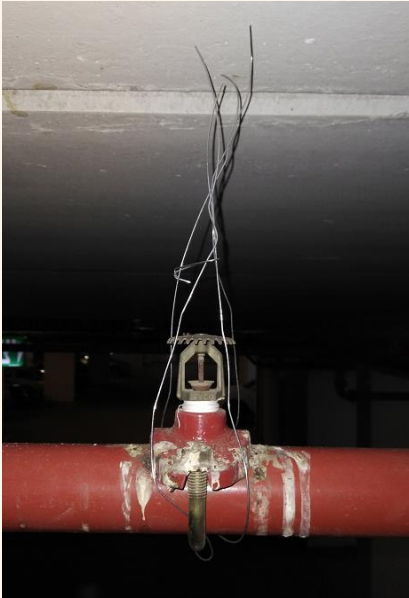
אפשר להרתיע סנוניות מעמידה על צינור כבוי על-ידי מתיחת חוט ניילון ("חוט דיג") או חוט ברזל מגולוון דק (עד 1 מ"מ) במרחק כ-3 ס"מ מעל הצינור; המתיחה נעשית בין הברגים שהצינור תלוי מהם. יש להקפיד שחוט הניילון אינו רפוי (אז הסנוניות

לששית נופלת על מכוניות בעיקר כשסנוניות עומדות על צינור כבוי בחניון. אפשר לתלות על הצינור בעזרת חוט נחושת לששיות פוליגל צרות העשויות מלוחות בגודל רבע גיליון פוליגל (20x120 ס"מ ללוח).



לששיות פוליגל תלויות מצינורות כבוי בחניון; הן תלויות בחוטי חשמל דרך חורים שנוקבו לאורך מרכז הלוח, כדי שיתנדנדו אם סנונית תנסה לנחות עליהן (יבנה, 2021), אריאל צבל

מיגון מתז כיבוי בחניון בעזרת חוט ברזל
השזור בחבק של המתז ומקיף את המתז
מארבעה צדדים (יבנה, 2021), אריאל צבל



חוט מתוח מעל צינור כיבוי בחניון. החוט
הדק מחובר בעזרת חוט חשמל לברגים
שהצינור תלוי מהם (יבנה, 2021), אריאל צבל

יעמדו למעשה על הצינור), או שחוט
הברזל דק וגמיש (הסנוניות יעמדו על
חוט יציב). כשהחוט מתוח, גמיש
ודק, סנונית שנעמדה עליו תתנדנד
באי-נוחות ותעזוב ללא פגע.

אפשר למגן גם את מתזי הכיבוי –
בעזרת חוטי ברזל דקים הנשזרים
בחֶבֶק המתכת של המתז (בלי לגעת
במתז עצמו) ונמתחים מהחבק לעבר
התקרה, סביב המתז.

למרות התיאור המסורבל נחוצה רק
כשעת עבודה אחת למיגון מקום
חניה אחד, ועלות החומרים זניחה
(לפרטים נוספים).



[חזרה
למעלה](#)

5. האם הסנוניות מועילות לנו?

טבעיים, והן עושות זאת ללא
הזיהום שגורמים חומרי הדברה
וללא סכנות הבריאות הנשקפות
מהם. ציד חרקים מעופפים באוויר
הפתוח מחייב את הסנונית לעופף

סנוניות צדות חרקים מעופפים,
קטנים עד בינוניים בגודלם, וביניהם
יתושים וזבובים. החרקים מהווים
כמעט את כל מזונן. **הסנוניות
מספקות לנו שירותי הדברה**

ככל שהסנוניות קרובות יותר אלינו, כך הן מגינות עלינו טוב יותר מפני חרקים טורדניים ועוקצניים. אומנם הן לא יכולות להמתין שיתושם וזבובים יגיעו לבניין ועליהן לצאת לצייד במקומות עתירי חרקים, אך מכיוון שבעת הקינון הבניין הוא מוקד הפעילות שלהן, מעט מאוד יתושם וזבובים שורדים שם.

ברציפות, להוציא אנרגיה רבה – ולכן גם לאכול הרבה. לפי הערכות שמרניות, סנונית אחת אוכלת כ-60 חרקים מעופפים בשעה, או כ-850 חרקים ביום בשיא הקיץ. אפילו כשמביאים בחשבון שסנונית דוגרת אינה צדה, מושבת קינון בת עשרה זוגות בלבד מחסלת הרבה יותר מ-10,000 חרקים מדי יום.



6. האם סנוניות עלולות להעביר מחלות למשפחתי או לחיות שבביתי?

מזון – רצוי לנקוט אמצעי זהירות: אין להניח מתחת לקן מוצרי מזון, ויש לפנות מתחתיו כל שולחן, ספסל וכדומה. במקרה (נדיר!) שראית חרקים הולכים ליד קן שנמצא בתוך ביתך, כדאי לפזר שם אקריתין (תכשיר להדברת חרקים).

מגורים באזור קן אינם חושפים אותך ואת בני ביתך למחלות. כשעוברים ליד קיני סנוניות בחניון, מעל הדלת וכדומה, אין ממה לחשוש ואין צורך להיזהר מדבר.

עם זאת במקרה שסנוניות בנו קן מעל מקום מנוחה, אכילה או אחסון



[חזרה למעלה](#)

7. האם סנוניות עלולות לחקוף אותנו?

במקור או בטפרים העלולים לפצוע אדם, ומשקלן כ-20 גרם בלבד. סנונית המנסה להגן על הקן שלה מפנינו אינה מסוגלת לפגוע בנו, ומחוות האזהרה הנואשת שלה מסכנת רק אותה. מחווה כזו צריכה לעורר כבוד והתחשבות – לא פחד.

סנונית המעופפת ליד ראשך בחניון אינה תוקפת אותך אלא רק מיטיבה לתמרן בחלל צר. לעיתים נדירות מעיזה סנונית לצלול על אדם שהתקרב לקן, ואז צריך **להתרחק עוד כמה מטרים מהקן** – וזהו. חשוב לזכור שסנוניות אינן מצוידות



[חזרה למעלה](#)

8. סנוניות התמקמו בבניין שלי. מתי הן יסיימו את הקינון?

מקננים פעמיים בעונה אחת, מרחיבים את עונת הקינון בהתאם למזג-האוויר ולפעמים מקיימים אפילו שלושה מחזורי קינון רצופים.

תקופת הקינון העיקרית נמשכת בין מרץ ליולי. עם זאת סנוניות עשויות לקנן בין פברואר לאוקטובר ואף מוקדם ומאוחר יותר, כי זוגות רבים



[חזרה
למעלה](#)

אם כן בהערכה גסה קינון שהחל היום עשוי להסתיים **בעוד כ-45 יום** (בדרך-כלל מבחינים בקינון באיחור ולכן התקופה בפועל קצרה יותר), אך עקב מחזורי קינון נוספים הקן עשוי להיות פעיל עד לסתיו. כמו כן לינת סנוניות בקן עשויה לחרוג הרבה מעבר לתקופת הקינון בפועל.

משך מחזור קינון יחיד בקן חדש כולל שבוע עד שבועות אחדים המוקדשים לבניית קן חדש (שיפוץ קן ישן עשוי להיות הרבה יותר מהיר), 13-18 ימי דגירה, 19-29 ימי טיפול בגוזלים שבקן ועוד כמה ימים לפחות של התכנסות משפחתית בקן ללינת לילה.

9. האם הסרת קן לאחר תום הקינון פוגעת בסנוניות?

הסנוניות גם קשורות לקן שלהן ונוהגות לבקר בו הרחק מתקופת הקינון; סנוניות ממינים נודדים עשויות ללון בקן במשך שבועות עד חודשים לאחר פריחת הגוזלים, ורבות מסנוניות הרפתות אף לנות בקינן מדי לילה במשך כל השנה. סנוניות ממינים שונים עשויות להשתמש באותו קן במשך שנים רבות.

כן. אומנם החוק מתיר הסרת קן בנסיבות שאינן נחשבות לציד או להתעללות (פירוט בתשובה 2), אך עדיין מדובר בפגיעה בסנוניות. לכן במקרה שהקן מפריע לך – רצוי למצוא פשרה ולא להסירו.

בניית קן חדש היא עבודה מפרכת: בין קרוב לאלף ועד למעלה מאלפיים גיחות לאיסוף חומרי בנייה, במשך שבוע-שבועיים ולפעמים אף למעלה מחודש. סנוניות שנאלצו להקדיש את הזמן הזה לבניית קן חדש איבדו זמן יקר הנחוץ להן לגידול צאצאים.



[חזרה
למעלה](#)

10. הסנוניות סיימו לקנן בביתי, ולמרות הטיעונים שלעיל אני רוצה שהן לא יחזרו לקנן כאן. מה לעשות?

קודם כול חשוב לוודא שהן אכן אינן מקננות עוד. לא תמיד מבחינים בנוכחותן בקן, וכל פעולה נגד קינון פעיל אינה רצויה ואינה חוקית.

רשת, אך זו איננה משימה פשוטה, וכדאי להתייעץ איתנו לפני שיוצאים לדרך. אל תסמוך/י על מתקין הרשתות שיפעל כראוי – סנוניות אינן תחום התמחותו. בהיעדר הכנה מתאימה הרשת שהתקנת עלולה להיפך למלכודת ולאסוף ציפורים מתות, כמו בצילום בדף הבא.

קיימות שיטות אחדות להרתעת סנוניות מקינון חוזר, ואין טעם לפרטן: כולן יעילות רק באופן חלקי, אם בכלל (גם אם המוכר בחנות או המדביר נשבעים ש"זה עובד"...). התייעצו איתנו כדי לברר על הרתעה:

swallows@haai.org.il. **הסרת קן**

כשלעצמה אינה מרתיעה סנוניות –

הן קשורות לנחלתן הקטנה והן פשוט יבנו קן חדש באותו מקום בערך, ואגב כך יגדילו את כתם הבוץ שעל הקיר. ואם נחסמה הגישה לנקודה שהקן הוסר ממנה, הסנוניות יבנו קן חדש במקום הקרוב ביותר לשם.

הדרך היחידה למנוע מסנוניות לקנן באתר מסוים היא לחסום כליל את הגישה שלהן לאתר כולו (למשל: כל חלקו התחתון של גג התחום בקורות). הדרך המקובלת לחסימת אתרי קינון שלמים היא התקנת



קן סנונית הרפתות בחניון; הקן החדש נבנה על שרידי קן שהוסר – הכתם שעל הקיר מימין לקן (יבנה, 2021), אריאל צבל

קן סנונית הרפתות מאחורי רשת, וסנוניות מתות על הרשת (יבנה, 2020), אריאל צבל



רק רשת עבה וחזקה שכבלים הושחלו לכל אורך שוליה מתאימה לחסימת הגישה לסנוניות. הרשת צריכה להימתח בחוזקה, ללא שום קטע רפוי. נקודות חיבור רבות וחזקות לקירות צריכות להבטיח שבאף נקודה אין רווח העולה על 4 ס"מ (אם יש רווח כזה – הסנוניות ימצאו אותו!). חשוב להדגיש שרשתות שהותקנו כדי לחסום יונים אינן חוסמות סנוניות, כי מתקיני רשתות אלה נוהגים להשאיר רווחים בין הרשת לקיר.

הבעיה החמורה ביותר בהתקנת רשתות לחסימת סנוניות היא שימוש באביזרים לא מתאימים. בכמה מקומות בארץ הותקנה באופן מאולתר רשת דקה והוצמדה לקירות בנקודות בודדות. עד מהרה נפערו רווחים בין הרשת לקיר. סנוניות וציפורים אחרות חדרו פנימה; לא כולן מצאו את דרכן החוצה, ויש ציפורים שהסתבכו ברשת הרפויה. סנוניות רבות נפלו קורבן לרשתות כאלה; אל תעשו עבודה מאולתרת כזו בעצמכם ואל תזמינו בעל מלאכה שיעשה עבודה כזו!



רשת מאולתרת ורפויה תחת שרידי קן סנונית הרפתות: הסנוניות חזרו לקנן מאחורי הרשת, ומדי פעם הסתבכו בה (יבנה, 2021), אריאל צבל



סנונית הרפתות שעברה רשת לחסימת יונים דרך חיבור רשת מרוחק מהקיר (יבנה, 2020), אריאל צבל

אם חסימת כניסתן של הסנוניות לאתר כולו אינה אפשרית, כדאי לשקול עידוד של הקינון במיקום חלופי קרוב באותו אתר: ממילא הסנוניות לא יעזבו את נחלתן, אך הן עשויות לזוז כמה מטרים בתוכה לנקודה מושכת. גישה זו עשויה להתאים להרחקת הקינון ממתזי כיבוי, ממצלמת ביטחון, ממנורה וכדומה. לשם כך יש להציב במיקום מושך בעיני הסנוניות קן מלאכותי, או אף מבנה תמיכה פשוט יותר לקן,

כגון מדף זעיר – ששטחו עד 10x10 ס"מ. מבנה זה ישמש כחלופה סמוכה לקן שהוסר כחוק לאחר עונת הקינון. גם בנושא זה מומלץ להתייעץ איתנו:

swallows@haai.org.il

סנונית הרפתות – קינון בקן מלאכותי המוצמד למדף עץ קולט לשלשת; המתקן נתלה במבנה ציבורי ביפן במקום שאינו מפריע לאיש, כחלופה לקינון במקום מפריע. מיזם וצילום: [Japan Bird Research Association](http://JapanBirdResearchAssociation)



חזרה
למעלה



11. ראיתי מישהו הורס קן פעיל של סנוניות. מה לעשות?

לרשות הטבע והגנים *3639 שלוחה 3 (או בדואר moked@npa.org.il).
אנא עדכן/י אותנו על הגשת התלונה:
swallows@haai.org.il

אם מדובר בקן פעיל – זוהי עבירה על החוק (פירוט בתשובה 2). במקרה כזה יש לתעד בכתב ובצילום כל פרט רלוונטי, ולהגיש תלונה טלפונית

12. שכן שלי מאיים להרוס קן פעיל של סנוניות. מה לעשות?

להן לחיות בשלום. כל נימוק עשוי לעזור: יופי, הגנה עלינו מיתושים ומזבובים, "ערך טבע מוגן", נדירות, ערך חינוכי, צער בעלי-חיים, גאווה מקומית וכו'. לפעמים אין טעם להתעקש מול השכן ומוטב שאדם אחר (למשל מומחה, או דווקא ילד) ינסה לשכנע אותו.

אם ברצונך לפעול מעבר למקרה נקודתי ולהוביל קמפיין לטובת הסנוניות ביישוב שלך, אנא פנה/י אלינו: swallows@haai.org.il

למרות האיסור על פגיעה בקינים פעילים, אין לצפות שהרשויות או ארגון כלשהו יוכלו לספק הגנה ישירה על הקן. פנייה לרשות הטבע והגנים (טלפון *3639 שלוחה 3) עשויה להביא להתערבות מהירה מצד פקח הרשות – אך יש בכך תועלת רק כשמדובר בשכן שומר חוק. יתרה מזו, התערבות רשות הטבע והגנים או המשטרה אינה מובטחת מראש, ואיום על השכן בהתערבות רשותית עלול לגרום יותר נזק מתועלת.

ההגנה הטובה ביותר לסנוניות המקננות היא שכנוע אנשים שיניחו



[חזרה
למעלה](#)



[חזרה
למעלה](#)

13. קן הסנוניות התמוטט והגוזלים נפלו איתו. מה לעשות?

צריך לפעול מיידי! ומכיוון שטורפים עלולים לחסל את המשפחה ברגע אחד, אין לעזוב את המקום כדי להביא ציוד אלא צריך לגייס לעזרתך אדם נוסף.



גוזלי סנונית הרפתות שקינם התמוטט בחניון – המחלץ מניח את הקן החלופי במקומו (שוהם, 2012), עידית מנטין

כשהורים עדיין בסביבה והם ניגשים לגוזלים, הפתרון המועדף הוא התקנת קן חלופי: קופסה שטוחה הגדולה מעט מהקן. דפנות הקופסה צריכות להיות נמוכות כדי שלא להקשות על ההורים להאכיל את הגוזלים שבפנים (עומק הקן של סנונית הרפתות כ-5 ס"מ בלבד). יש להצמיד את הקופסה לקיר במקום קרוב ככל האפשר למקום שהקן נפל ממנו. אם הקן שלם יש להעלותו לקופסה עם הגוזלים בתוכו, ואם



האכלת הגוזלים בקן החלופי שלעיל (שוהם, 2012), [רוני קינדרמן](#)

הוא התרסק יש לרפד את הקופסה במצע רך – ולהקפיד שאין סכנה שסנוניות יסתבכו במצע. מבצע הצלה מוצלחים נערכו בקופסאות קרטון קטנות, בסלסלות קש ואפילו בגביעי פלסטיק דקים בגודל מתאים, שרופדו במצע רך והוצמדו לקיר בעזרת נייר דבק חזק.

אם השתכנעת שהגוזלים ניטשו או שאי אפשר להעלותם לאזור הקן שהתמוטט, יש להביאם בדחיפות

לטיפול בבית-החולים לחיות בר ברמת-גן (שער הספארי, שד' הצבי) או בעמותת למען חיות הבר במושב אלישמע. אל תנסה/י להאכיל או להשקות גוזלים. אם אין באפשרותך להביאם לטיפול מייד, יש לפנות לשירות חיבולנס: בתחילה יש לטלפן לרשות הטבע והגנים *3639 שלוחה 3; היעד הבא הוא אחת מתחנות המעבר של חיבולנס, או הסעה ישירה לטיפול. לחיבולנס בפייסבוק.

14. איך אפשר למשוך סנוניות לקנן בבניין שלי?

סנוניות מעדיפות לקנן תחת תקרה מרווחת, במיוחד בפינת קיר-תקרה, מוגנת או על עצם בולט ליד התקרה, למשל במעבר מקורה, בשולי גג, תחת מרפסת בולטת או בחניון תת-קרקעי. אם אין בבניין שלך מקום מתאים, סנוניות לא יקננו בו.

גם כשהמקום מתאים קשה למשוך סנוניות למקום חדש. הסבירות לקינון גבוהה יותר בבניין או בקבוצת בניינים שכבר יש בהם קינים.

חברות בחו"ל מציעות למכירה באינטרנט קינים מלאכותיים לסנוניות, ואפשר להכין בכוחות עצמך קן מלאכותי. עם זאת קן מלאכותי מעוצב לאו דווקא ימשוך סנוניות יותר מקרש שהוצמד לחלקו העליון של קיר כדי שישמש כמדף צר מאוד לתמיכה בקן, בתוספת גירויים המושכים סנוניות ושלולית בוץ קרובה. לייעוץ נוסף פנו אלינו: swallows@haai.org.il



חזרה
למעלה



חזרה
למעלה



[חזרה
למעלה](#)

קינים מלאכותיים של טסית הבתים מוצמדים לתחתית תיבות קינון של
[Paul Stevens](#), Twitter, (2020, אנגליה, גג קצה

15. נדמה לי שראיתי סנוניות. איך מזהים אותן?

יעזרו לך גם בזיהוי סנוניות. מיקום הסנונית עשוי לסייע בזיהוי: אומנם כל הסנוניות (מלבד סנונית המדבר) עשויות להופיע בכל מקום בארץ, אך סנונית הרפתות מקננת בעיקר בצפון ובמרכז, וכן במישור החוף. סנונית המערות, ועוד יותר ממנה טסית הבתים, מקננות בצפון ובמרכז – ופחות במישור החוף. סנונית המדבר מוגבלת בעיקר לדרום ולמזרח הארץ.

סנוניות צדות חרקים באוויר תוך כדי תעופה רצופה. הן דומות בכך לסיסים, אך לסיסים יש כנפיים הרבה יותר ארוכות שצורתן חצי סהר, כנפיהם בתעופה פרושות תמיד והם מהירים מהסנוניות. סנוניות במנוחה מרבות לעמוד על חוטי חשמל. בישראל מקננות סנוניות מארבעה מינים, ומופיעים בה מינים נוספים שאינם מקננים. טיפ: השמות שניתנו לציפורים מבלבלים ולא

סנונית הפתוח (כרמיה-זיקים,
2018), גבריאל לויצקי



סנונית המערות (עין אפק,
2017), רעי סגלי



טסית הבתים (כרמיה-זיקים,
2018), גבריאל לויצקי



סנונית המדבר (חרום ים המלח,
2020), אלדד גולן



לסנונית הרפתות הבוגרת נוצות הזנב החיצוניות ארוכות במיוחד. כל החלקים העליונים של סנונית הרפתות שחורים-כחלחלים. הגרון כהה, ושאר החלקים התחתונים בהירים, בצבע לבן (בסנוניות נודדות) עד חום בהיר (בסנוניות מקננות).

לסנונית המערות זנב הדומה בצורתו לזנב סנונית הרפתות. החלקים העליונים של הבוגרת כהים-כחלחלים, מלבד העל-שת (בין הגב לזנב) והעורף – בגוון חום בהיר. הגחון כולו בצבע קרם לבנבן, כלומר הגרון בהיר כמו החזה והבטן.

לטסית הבתים נוצות הזנב החיצוניות מעט יותר ארוכות מהנוצות המרכזיות. החלקים העליונים של הבוגרת בגוון שחור-כחלחל, והעל-שת לבן. הגחון כולו לבן.

לסנונית המדבר זנב קצר שקצהו כמעט ישר. הסנונית כולה בצבע חום-אפור בהיר, מעט כהה יותר בחלקים העליונים לעומת הגחון.



16. יש קן מבוץ ליד הבית שלי. איך מזהים את מין הסנונית?



קן סנונית הרפתות (יבנה, 2021), אריאל צבל

קן **סנונית הרפתות** קרוב לתקרה אך אינו צמוד אליה. הקן מודבק לקיר חלק, נשען על בליטה בקיר או בנוי כולו על מתקן תלוי (כגון מנורה או צינור) ליד התקרה. בחומר הקינון אפשר לזהות קש בין כדוריות הבוץ. לקן צורת גביע הפתוח בחלקו העליון: הוא עגול כשהוא נשען כולו על בסיס מוצק, ואילו בקן הצמוד לקיר העיגול 'נחתך' עד לצורת רבע גביע בקן הצמוד לפינה (בצילום). קוטר הגביע כ-13 ס"מ. קן שיש מתחתיו תמיכה עשוי להיות נמוך במידה ניכרת מגובהו, אך תיקונים עשויים להביא סנוניות לבנות גביעים גבוהים יותר מקוטרם.

הקן של **סנונית המדבר** דומה בצורתו לקן של סנונית הרפתות. במקומות ששני המינים מקננים בהם, זיהוי הקן עשוי לחייב תצפית בציפורים עצמן.



קן סנונית המדבר (עין גדי, 2015), [אלדד גולן](#)



סנונית המערות מעדיפה להצמיד את הקן לתקרה, לעיתים קרובות בפינת קיר-תקרה או בפינת עצם התלוי מהתקרה, כגון מנורה. עיקר הקן הוא מבנה בצורה כדורית פחוטה במקצת בקוטר כ-20 ס"מ, לא פעם עם תוספות בצדדים. מהמבנה העיקרי בולט בדרך-כלל חלק צר יותר המשמש כמסדרון עד לפתח הקן.

קן סנונית המערות (יבנה, 2021), אריאל צבל

הקן של **טסית הבתים** צמוד לתקרה ולקיר. צורתו כדורית, ורוחבו כ-18 ס"מ. יש בו פתח קטן ליד התקרה. לעומת שאר הסנוניות המעדיפות לקנן ליד תקרה של קומת קרקע, הטסיות נוטות לקנן בגובה כמה קומות, והן עשויות להסתפק בתקרה צרה מאוד מעל הקן. הטסיות הן הסנוניות היחידות בישראל העשויות להצמיד כמה קינים זה לזה וליצור מושבה צפופה.



קן טסית הבתים (יבנה, 2020), אריאל צבל



[חזרה
למעלה](#)

17. למה אין בעלון הזה צילומים יפים של סנוניות בקן?

מחייבת להימנע מצילום קן פעיל. יוצרי העלון הזה אינם מפרסמים אפוא צילומי ציפורים דוגרות וביצים וגוזלים בקן, מלבד צילומים שנוצרו כתיעוד של מבצעי הצלה ודו-קיום בין אדם לסנונית. ויתרנו על תמונות יפהפיות, אך יש די והותר תמונות יפות אחרות של סנוניות.

צילום הוא גורם הפרעה משמעותי לקינון ציפורים, ולסנוניות בכלל זה. לא פעם ציפורים נוטשות את קינן בגלל צלם שהתקרב, או שטורפים ניגשים לקן לאחר שהצלם חשף אותו לעיניהם. נכון שלפעמים אפשר לצלם ללא שום הפרעה סנוניות המקננות בבניין שלך ומקבלות ממילא את נוכחותך הקרובה, אך הזהירות



חזרה
למעלה

סנוניות הרפתות אוספות חומרי קינון – בוץ וזרד (אשדוד, 2019), [דניאל אברהם](#)



טקסט ועיצוב: ד"ר אריאל צבל, מכון אדם וחיה לקידום דו-קיום בינינו
[.swallows@haai.org.il](mailto:swallows@haai.org.il), ובין בעלי-החיים,

ייעוץ: פרופ' יוסי לשם, בית-הספר לזואולוגיה, אוניברסיטת תל-אביב,
והחברה להגנת הטבע; דן אלון, מרכז הצפרות הישראלי, החברה להגנת
הטבע; שלומית ליפשיץ, המרכז לטיפוח ציפורי הבר בחצר ובגינה; רוני
קינדרמן, המיזם החינוכי 'בית חם לסנוניות ולטסיות בשוהם'; עו"ד ארז
וול, תנו לחיות לחיות.

הפקה: מכון אדם וחיה לקידום דו-קיום בינינו ובין בעלי-החיים;
בשיתוף: מרכז הצפרות הישראלי, החברה להגנת הטבע; המרכז לטיפוח
ציפורי הבר בחצר ובגינה; חיים וסביבה – תשתית לתנועה הסביבתית; תנו
לחיות לחיות; אנימלס.

מהדורה שנייה: דצמבר 2024

עלון זה נועד למטרות חינוך והסברה, ללא כוונת רווח. הציבור מוזמן לשעתק ולהפיץ את
העלון, ובלבד שהעלון יופץ בשלמותו ולא ייעשה בו כל שינוי. מכון אדם וחיה אינו מחזיק
בזכויות היוצרים על התמונות המופיעות בעלון. המכון מודה לצלמים שהעניקו לו רשות
להשתמש בתמונתם בעלון.

This leaflet is for educational, non-profit purposes, and the public is welcome
to copy and distribute it, provided that the leaflet is distributed in its entirety
and no change is made to it. The Human and Animal Institute does not own the
copyright to the images appearing in this leaflet. The Institute thanks the
photographers who gave it a permission to use their image in the leaflet.